

Муниципальное бюджетное дошкольное образовательное учреждение №14
«Детский сад комбинированного вида п.Тельмана»
(МБДОУ №14 п.Тельмана)

СОГЛАСОВАН
Педагогическим советом
МБДОУ №14 п.Тельмана
(протокол от «_» _____ 20__ г. № _____)



УТВЕРЖДЕН
Заведующий МБДОУ №14 п.Тельмана
И.М.Нарога
(подпись)
_____ апреля 2020 года

Отчет о результатах самообследования
муниципального бюджетного дошкольного образовательного учреждения № 14
«Детский сад комбинированного вида п.Тельмана» за 2019 год

Аналитическая часть

I. Общие сведения об образовательной организации

Наименование образовательной организации	Муниципальное бюджетное дошкольное образовательное учреждение №14 «Детский сад комбинированного вида п.Тельмана» (МБДОУ №14 п.Тельмана)
Руководитель	Нагога Ирина Моисеевна
Адрес организации	187032, Ленинградская область, Тосненский район, п.Тельмана, д.52 (основное здание) 187032, Ленинградская область, Тосненский район, п.Тельмана, д.9 к.1 (филиал)
Телефон, факс	Тел./факс (8-813-61)-48-391
Адрес электронной почты	mdou-14@yandex.ru
Учредитель	Администрация муниципального образования Тосненский район Ленинградской области
Дата создания	1975 год- основное здание; 2008 год - филиал
Лицензия	от 13.07.2016 № 323-16, серия 47 ЛО1 № 0001376

Муниципальное бюджетное дошкольное образовательное учреждение №14 «Детский сад комбинированного вида п.Тельмана» (далее – Детский сад) расположено в жилом районе поселка вдали от производящих предприятий и торговых мест. Проектная наполняемость на 140 и 40 мест. Общие площади основного здания и филиала 1094,5 кв. м и 958,1 кв.м соответственно.

Цель деятельности Детского сада – осуществление образовательной деятельности по реализации образовательных программ дошкольного образования.

Предметом деятельности Детского сада является формирование общей культуры, развитие физических, интеллектуальных, нравственных, эстетических и личностных качеств, формирование предпосылок учебной деятельности, сохранение и укрепление здоровья воспитанников.

Режим работы Детского сада

МБДОУ №14 п.Тельмана работает с 7.00 до 19.00 с понедельника по пятницу (суббота и воскресенье – выходные дни). Режим работы групп: 12-часовой и 10,5-часовой:

с 7.00 до 19.00 и с 7.30 до 18.00 соответственно., группа компенсирующей направленности работает с 7.30 до 17.30.

II. Оценка системы управления организации

Управление Детским садом осуществляется в соответствии с действующим законодательством и уставом Детского сада.

Управление Детским садом строится на принципах единоначалия и коллегиальности. Коллегиальными органами управления являются: управляющий совет, педагогический совет, общее собрание работников. Единоличным исполнительным органом является руководитель – заведующий.

Органы управления, действующие в Детском саду

Наименование органа	Функции
Заведующий	1) осуществляет руководство Учреждением в соответствии с нормативными правовыми актами федерального, регионального, муниципального уровня, настоящим Уставом, локальными нормативными актами; 2) определяет стратегию развития Учреждения, принимает решения о планировании работы Учреждения, и об участии в различных программах и проектах; 3) обеспечивает: <ul style="list-style-type: none"> - соблюдение требований, предъявляемых к условиям образовательного процесса, образовательным программам, результатам деятельности Учреждения и к качеству образования; - системную образовательную и административно-хозяйственную работу Учреждения; - подбор и прием на работу работников, заключение с ними и расторжение трудовых договоров, если иное не установлено Федеральным законом «Об образовании в Российской Федерации», распределение должностных обязанностей; - создание условий для дополнительного профессионального образования и непрерывного повышения квалификации работников Учреждения; - безопасность жизни и здоровья воспитанников и работников Учреждения во время образовательного процесса; - соблюдение прав и свобод воспитанников и работников Учреждения в установленном законодательством Российской Федерации порядке; - функционирование системы внутренней оценки качества образования; <ul style="list-style-type: none"> - разработку, принятие, утверждение и контроль за реализацией программ развития, образовательных программ Учреждения, календарных учебных графиков, локальных нормативных актов по организации образовательного процесса и локальных нормативных актов, содержащих нормы трудового права; - формирование и реализацию инициатив работников Учреждения, направленных на улучшение работы Учреждения и повышение качества образования;

	<ul style="list-style-type: none"> - результативность и эффективность распоряжения и использования бюджетных средств; - формирование в пределах установленных средств фонда оплаты труда с разделением его на базовую и стимулирующую часть; - установление заработной платы работников Учреждения, в том числе стимулирующей части (надбавок, доплат к окладам (должностным окладам), ставкам заработной платы работников), выплату в полном размере причитающейся работникам заработной платы в сроки, установленные коллективным договором, правилами внутреннего трудового распорядка, трудовыми договорами; - представление Учреждения в государственных, муниципальных, общественных и иных органах, учреждениях, иных организациях; - содействие деятельности общественных объединений родителей (законных представителей) воспитанников, осуществляемой в Учреждении и не запрещенной законодательством Российской Федерации; - ведение официального сайта Учреждения в сети «Интернет»; <p>4) выполняет иные функции в соответствии с законодательством Российской Федерации.</p>
Управляющий совет	Рассматривает вопросы, определяющие основные направления деятельности и развития Учреждения.
Педагогический совет	<ul style="list-style-type: none"> • принятие планов учебно-воспитательной работы Учреждения; • разработка и совершенствование методического обеспечения воспитательно-образовательного процесса; • формирование и представление на утверждение заведующего персонального состава аттестационной комиссии Учреждения; • решение вопросов о внесении предложений в соответствующие органы управления Учреждением о присвоении почетных званий работникам, представлении педагогических работников к правительственным наградам и другим видам поощрений; • обсуждение и принятие отчетов о работе членов коллектива, администрации, о ходе выполнения планов развития Учреждения, о результатах образовательной деятельности; • рассмотрение адресованных Педагогическому совету заявлений родителей (или полномочных представителей) воспитанников, работников Учреждения и других лиц, касающихся деятельности Учреждения; • организация и проведение семинаров, конференций; • другие вопросы деятельности Учреждения, не отнесенные к компетенции иных коллегиальных органов управления Учреждения.
Общее собрание работников	<ul style="list-style-type: none"> • проведение работы по привлечению дополнительных финансовых и материально-технических ресурсов, установление порядка их использования; • внесение предложений об организации сотрудничества Учреждения с другими образовательными и иными организациями социальной сферы, в том числе при реализации образовательных программ Учреждения и организации воспитательного процесса, досуговой деятельности;

- | |
|---|
| <ul style="list-style-type: none"> • представление интересов Учреждения в органах власти, других организациях и учреждениях; • рассмотрение документов контрольно-надзорных органов о проверке деятельности Учреждения; • заслушивание отчета о результатах самообследования Учреждения, его обсуждение; • принятие локальных нормативных актов Учреждения, затрагивающих интересы работников Учреждения. |
|---|

Структура и система управления соответствуют специфике деятельности Детского сада.

По итогам 2019 года система управления Детского сада оценивается как эффективная, позволяющая учесть мнение работников и всех участников образовательных отношений. В следующем году изменение системы управления не планируется.

III. Оценка образовательной деятельности

Образовательная деятельность в Детском саду организована в соответствии с Федеральным законом от 29.12.2012 № 273-ФЗ «Об образовании в Российской Федерации», ФГОС дошкольного образования, СанПиН 2.4.1.3049-13 «Санитарно-эпидемиологические требования к устройству, содержанию и организации режима работы дошкольных образовательных организаций».

Образовательная деятельность ведется на основании утвержденных основной образовательной программы дошкольного образования и адаптированной основной образовательной программы дошкольного образования, которые составлены в соответствии с ФГОС дошкольного образования, с учетом примерной образовательной программы дошкольного образования и примерных адаптированных основных образовательных программ для дошкольников с тяжелыми нарушениями речи соответственно, санитарно-эпидемиологическими правилами и нормативами, с учетом недельной нагрузки.

На конец 2019 года Детский сад посещали 222 воспитанника в возрасте от 3 до 7 лет. Сформировано 5 групп общеразвивающей направленности, 2 группы комбинированной направленности, 1 группа компенсирующей направленности. Из них:

- 1 группа 2-я младшая – 31 ребенок;
- 1 группа 2-я младшая - средняя – 30 детей;
- 1 группа средняя – 30 детей;
- 1 группа средняя-старшая – 29 детей;
- 1 группа старшая – 29 детей;
- 1 группа старшая-подготовительная – 30 детей;
- 2 группы подготовительные – 43 ребенка.

Уровень развития детей анализируется по итогам педагогической диагностики. Формы проведения диагностики:

- диагностические занятия (по каждому разделу программы);
- диагностические срезы;
- наблюдения, итоговые занятия.

Разработаны диагностические карты освоения основной образовательной программы МБДОУ №14 п.Тельмана (ООП МБДОУ №14 п.Тельмана) в каждой возрастной группе (для детей с ТНР дополнительно используются диагностические речевые карты). Карты освоения ООП МБДОУ №14 п.Тельмана включают анализ качества освоения образовательных областей.

Так, результаты качества освоения ООП МБДОУ №14 п.Тельмана на конец 2018-2019 уч.года выглядят следующим образом:

Группа	Уровень развития		
	Высокий	Средний	Низкий
2младшая группа «Аленький Цветочек»	27%	56%	17%
Средняя-старшая группа «Золушка»	48%	46%	6%
Средняя группа «Красная Шапочка»	40%	47%	13%
Подготовительная группа «Чебурашка»	77%	22%	1%
Старшая-подготовительная группа «Дюймовочка»	67%	31%	2%
Старшая-подготовительная группа компенсирующей направленности «Чиполлино»	22%	70%	8%
Младшая-средняя группа «Родничок»	43%	45%	12%
Старшая – подготовительная группа «Капельки	52%	48%	0%

В апреле 2019 года педагоги Детского сада проводили обследование воспитанников подготовительного возраста на предмет оценки сформированности предпосылок к учебной деятельности в количестве 41 человека (4 человека не обследованы в связи с длительной болезнью). Задания позволили оценить уровень сформированности предпосылок к учебной деятельности: возможность работать в соответствии с фронтальной инструкцией (удержание алгоритма деятельности), умение самостоятельно действовать по образцу и осуществлять контроль, обладать определенным уровнем работоспособности, а также вовремя остановиться в выполнении того или иного задания и переключиться на выполнение следующего, возможностей распределения и переключения внимания, работоспособности, темпа, целенаправленности деятельности и самоконтроля.

Группа	Кол-во детей	Уровни готовности			
		Готовность	Условная готовность	Условная неготовность	Неготовность
Чиполлино	1	0	1 – 100%	0	0
Чебурашка	25	21 – 84%	3 – 12%	0	1 – 4%

Дюймовочка	2	2 – 100%	0	0	0
Капельки	13	8 – 62%	5 – 38%	0	0

1 уровень. Готовность к началу регулярного обучения в школе — 31.

2 уровень. Условная готовность к началу обучения — 9.

3 уровень. Условная неготовность к началу обучения — 0.

4 уровень. Неготовность на момент обследования к началу обучения в школе — 1.

Низкий уровень развития выявлен у детей часто и длительно болеющих, не имеющих возможности участвовать в образовательном процессе из-за длительных перерывов.

Результаты педагогического анализа показывают преобладание детей с высоким и средним уровнями развития при прогрессирующей динамике на конец учебного года, что говорит о результативности образовательной деятельности в учреждении.

Воспитательная работа

Чтобы выбрать стратегию воспитательной работы, проводился анализ состава семей воспитанников.

Характеристика семей по составу:

Состав семьи	I полугодие 2019г. (2018-2019 уч.год) 217 детей, 207 семей		II полугодие 2019г. (2019-2020 уч.год) 222 ребенка, 209 семей	
	Количество семей	Процент от общего количества семей воспитанников	Количество семей	Процент от общего количества семей воспитанников
Полная	178	86%	187	89,5%
Неполная с матерью	28	13,5%	20	9,5%
Неполная с отцом	0	0%	1	0,5%
Оформлено опекунов	1	0,5%	1	0,5%

Характеристика семей по количеству детей:

Количество детей в семье (до 18 лет)	I полугодие 2019г. (2018-2019 уч.год) 217 детей, 207 семей		II полугодие 2019г. (2019-2020 уч.год) 222 ребенка, 209 семей	
	Количество семей	Процент от общего количества семей воспитанников	Количество семей	Процент от общего количества семей воспитанников
Один ребенок	96	46%	96	46%
Два ребенка	91	44%	86	41%
Три ребенка и более	20	10%	27	13%

Воспитательная работа строится с учетом индивидуальных особенностей детей, с использованием разнообразных форм и методов, в тесной взаимосвязи воспитателей,

специалистов и родителей. Детям из неполных семей уделяется большее внимание в первые месяцы после зачисления в учреждение.

Дополнительное образование

МБДОУ №14 п.Тельмана предоставляет дополнительные образовательные услуги по всем направлениям детского развития: физическому, социально-коммуникативному, познавательному, речевому и художественно-эстетическому развитию.

В 2019 году в Детском саду реализовывались дополнительные общеразвивающие программы на внебюджетной основе.

Услуга	I полугодие 2019г. (2018-2019 уч.год)		II полугодие 2019г. (2019-2020 уч.год)	
	Педагог	Кол-во детей	Педагог	Кол-во детей
Обучение плаванию	Фёдорова Ирина Сергеевна Ходаковская Марина Николаевна	74	Фёдорова Ирина Сергеевна Ходаковская Марина Николаевна	62
Изобразительная деятельность	Ридель Валентина Антоновна Снеткова Елена Владимировна Тоскина Ольга Андреевна	61	Ридель Валентина Антоновна Снеткова Елена Владимировна Тоскина Ольга Андреевна	65
Обучение грамоте	Пащенко Ольга Александровна Белковская Марина Галактионовна	30	Пащенко Ольга Александровна Белковская Марина Галактионовна	26
Ритмопластика	Татаренко Любовь Александровна Николаева Елена Ивановна	29	Татаренко Любовь Александровна Николаева Елена Ивановна	41
Игралочка (развитие творческих и математических способностей)	Тычка Оксана Степановна Букова Анастасия Андреевна	19	Тычка Оксана Степановна Букова Анастасия Андреевна	26
Занятия с педагогом-психологом (погрупповые)	Тоскина Ольга Андреевна	15	-	-
Индивидуальные занятия с учителем-логопедом	Никифорова Ольга Ивановна Мартыанова Алла Чеславовна Белковская Марина Галактионовна	7	Белковская Марина Галактионовна	7
Современные танцы	Бойкова Анастасия Владимировна	10	-	-
ЛЕГО-	-	-	Лучшева Светлана	35

конструирование			Николаевна Букова Анастасия Андреевна	
Песочная терапия	-	-	Букова Анастасия Андреевна	21
Мнемотехника	-	-	Пащенко Ольга Александровна	14

В дополнительном образовании задействовано 75 процентов воспитанников Детского сада.

IV. Оценка функционирования внутренней системы оценки качества образования

В Детском саду утверждено положение о внутренней системе оценки качества образования приказом от 01.09.2016г. №62б. Мониторинг качества образовательной деятельности в 2019 году показал хорошую работу педагогического коллектива по всем показателям.

Состояние здоровья и физического развития воспитанников удовлетворительные. Высокий процент детей успешно освоивших образовательную программу дошкольного образования в своей возрастной группе. Воспитанники подготовительных групп показали высокие показатели готовности к школьному обучению. В течение года воспитанники Детского сада успешно участвовали в конкурсах и мероприятиях различного уровня.

Осенью 2019года проводилось анкетирование родителей. Сделав анализ ответов родителей на вопросы анкеты, мы выявили, что положительные ответы составили 96,5 % от общего числа опрошенных, что говорит о достаточно высокой оценке родителями наших воспитанников качества образования и степени доверия к детскому саду.

Для грамотного планирования деятельности дошкольного учреждения очень важно учитывать мнение родительской общественности и ее оценку нашей работы. На заседаниях Управляющего совета ДОУ представители коллектива и родительской общественности активно обсуждают проблемы, имеющиеся в учреждении, принимают совместные решения по их урегулированию и ведут дальнейшую целенаправленную работу.

V. Оценка кадрового обеспечения

Детский сад укомплектован педагогами на 100 процентов согласно штатному расписанию. Всего работают - 21 человек. Педагогический коллектив Детского сада насчитывает 7 специалистов.

За 2019 год педагогические работники прошли аттестацию и получили:

- высшую квалификационную категорию – 2 педагога;
- первую квалификационную категорию – 1 педагог.

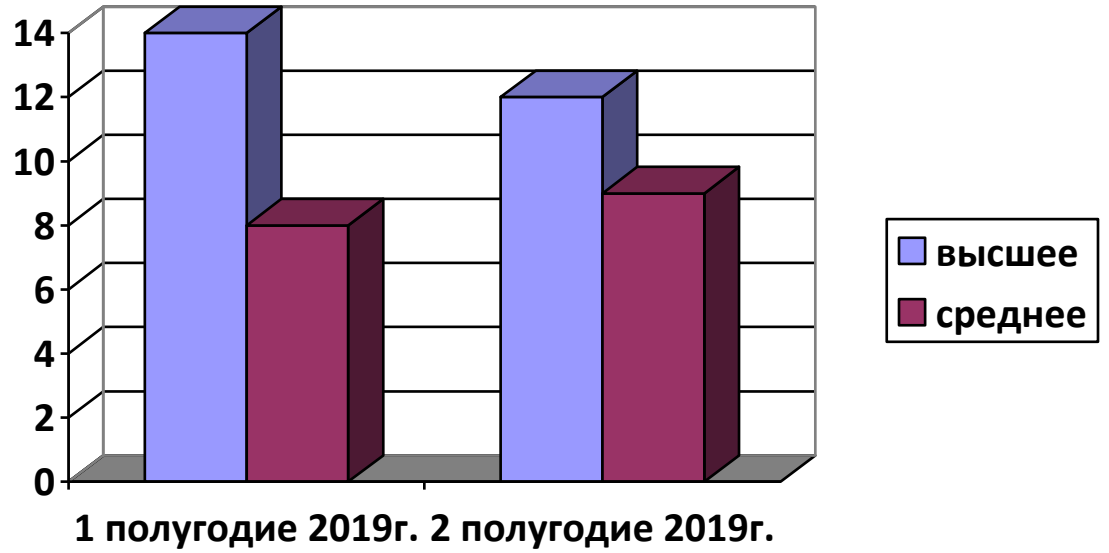
Курсы повышения квалификации в 2019 году прошли 11 педагогов учреждения.

Курсы профессиональной переподготовки прошли 5 педагогов.

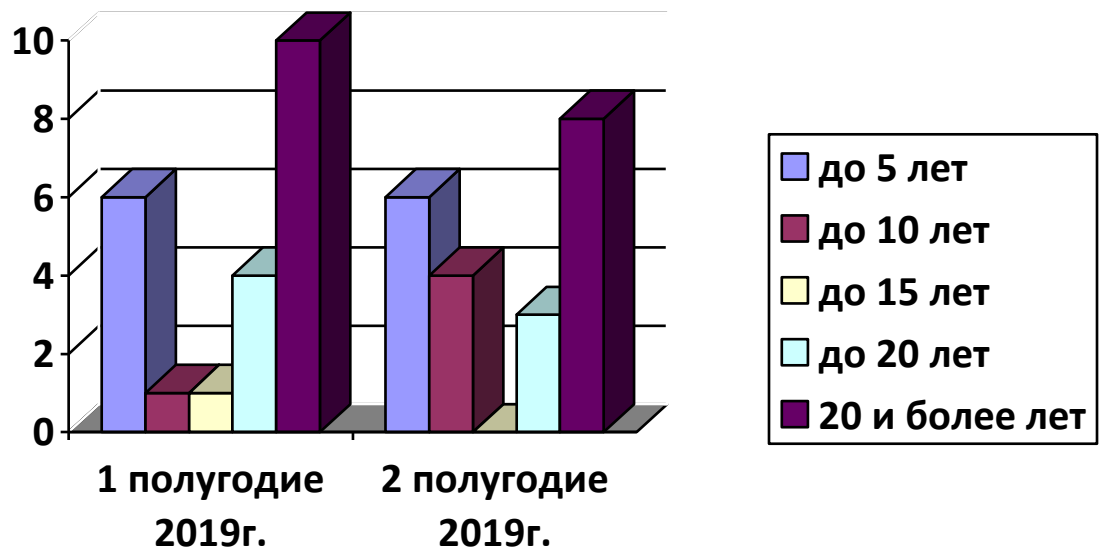
На конец декабря 2019 1 педагог проходит обучение в ВУЗе по педагогической специальности.

Диаграммы с характеристиками кадрового состава.

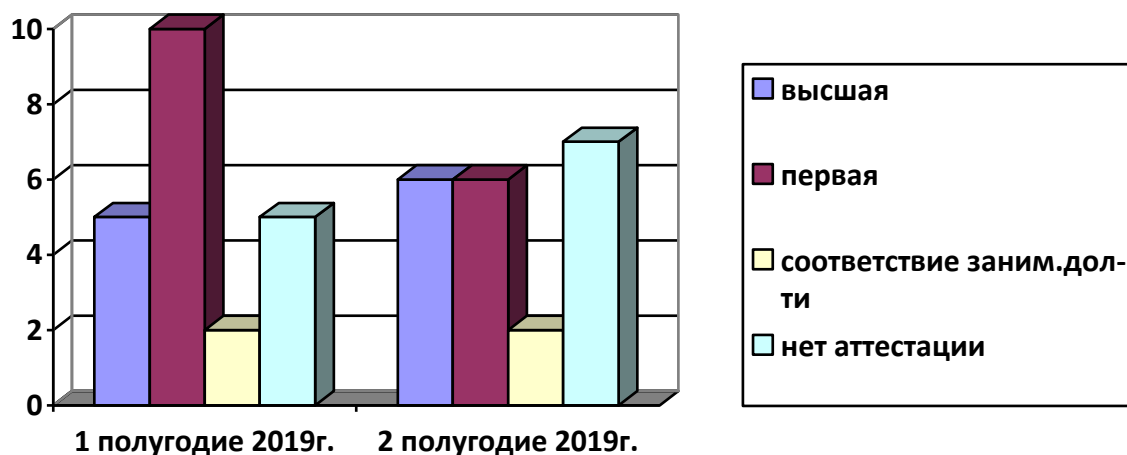
По образованию



По стажу



По категории



**Результативность участия в конкурсном движении педагогов и воспитанников
МБДОУ №14 п.Тельмана в 2019 году**

Уровень	Название конкурса	Результат	Участник
ПЕДАГОГИ			
Международный	Всероссийское образовательное издание «Педпроспект .ру» Международный конкурс «Лучшая педагогическая разработка»	1 место	Тычка О.С.
	Международный образовательный портал Маам.ru	Публикация конспекта	Белковская М.Г.
Всероссийский	Дистанционный педагогический конкурс "Лучшая педагогическая разработка" в номинации: "Самообразование"	Диплом лауреата 1 степени	Тычка О.С.
	Всероссийский информационный портал Воспитатель.ру Номинация: педагогический проект	Диплом 1 степени	Тычка О.С.
	Всероссийский информационный портал Воспитатель.ру Номинация: педагогический проект	Диплом 1 степени	Тычка О.С.
	«Фгособразование». 7 Всероссийский педагогич. конкурс. Номинация: Педагогическая компетентность воспитателя ДОУ в соответствии с ФГОС.	1 место	Марейчева Н.А.
	Всероссийский дистанционный конкурс «Эрудит».	Победитель.	Тычка О.С.

	Всероссийское образоват. издание Педпроспект.ру	Диплом 1 степени	Тычка О.С.
	Всероссийский конкурс «Мотив познания»	2 место	Тычка О.С.
	Социальная сеть работников образования nsportal.ru	Публикация конспекта	Пашенко О.А., Николаева Е.И
Региональный	«Детские сады - детям»	Участник	Пашенко О.А.
ВОСПИТАННИКИ			
Международный	V Международный конкурс «Гордость России», Номинация: «А вот и мы от Зимушки-Зимы»	Диплом 2 степени	Педагоги: Новикова Е.А., Харитоновна Н.Н. 1 чел.
	Международный конкурс «Талантливые дети» в номинации конкурса рисунков «Волшебство Нового года»	Дипломы разной степени	Педагог: Ридель В.А. 26 чел
	Международный творческий конкурс "Престиж" в номинации "Народные традиции и промыслы"	Дипломы 1, 2 и 3 степени	Педагог: Тычка О.С. 5 чел
	XXXIV Международный конкурс "Талантливые дети" тема «Осень золотая»	Дипломы 1, 2 и 3 степени и дипломы участников	Педагог: Ридель В.А. 36 чел
	Международный детский творческий конкурс «Осенние фантазии»	1 место	Педагоги: Вологина О.Н., Кирейченкова Е.В. 1 чел
	VIII Международный конкурс «Гордость России» Номинация «Тайны звёздных миров»	Диплом 2 степени	Букова А.А.
	VIII Международный конкурс «Гордость России» Номинация «Он сказал «Поехали!»»	Диплом 2 степени	Снеткова Е.В.
	VIII Международный конкурс «Гордость России» Номинация «Гагарин и космос»	Диплом 1 и 2 степени	Пашенко О.А. 2 чел
Всероссийский	Всероссийский конкурс детского творчества к 250-летию со дня рождения И.А. Крылова «ПО СТРАНИЦАМ БАСЕН И.А. КРЫЛОВА»	Дипломы различной степени.	Педагог: Ридель В.А. 28чел
	Всероссийский творческий конкурс Крылья 2019	Дипломы различной степени.	Педагог: Ридель В.А. 18чел
	Второй Всероссийский конкурс детского творчества «Слава России 2019»	Ждем результаты	Педагог: Ридель В.А. 2 чел
	IX Всероссийский конкурс «Гордость России», Номинация	Диплом 1 степени	Педагог: Снеткова Е.В.

	«Мы – актёры»!		15 чел.
	IX Всероссийский конкурс «Гордость России», Номинация «Весь мир - театр»!	Диплом 11 степени	Педагог: Пашенко О.А. 15 чел.
	VIII Международный конкурс «Гордость России» Номинация «Тайны звёздных миров»	Диплом 1 степени	Букова А.А.
	VIII Международный конкурс «Гордость России» Номинация «Он сказал «Поехали»!	Диплом 1 степени	Снеткова Е.В.
	VIII Международный конкурс «Гордость России» Номинация «Гагарин и космос»	Диплом 1 и 3 степени	Пашенко О.А. 2 чел
Муниципальный	Районный конкурс по безопасности дорожного движения «Дорога и мы»	2 место	Педагог: Яковлева Г.Ф. Воспитанник: Фомина Варвара
	Участие в акции "Скорость-не главное!"	Участники	Педагоги: Новикова Е.А., Харитоновна Н.Н. 25 чел
	Участие в акции «Письмо водителю»	Участники	Педагоги: Новикова Е.А., Харитоновна Н.Н. Тычка О.С., Кулагина Н.А. Яковлева Г.Ф., Марейчева Н.А., Пашенко О.А., Снеткова Е.В. Дети старшего возраста.
	V ежегодные открытые детские соревнования по бегу «Воспитаем Олимпийцев- 2019»	Участники	Дети из всех возрастных групп.
	II Межнациональный конкурс-фестиваль «Под небом Тосненским единым»	2 и 3 место	Педагог: Ридель В.А. 3чел

Педагоги постоянно повышают свой профессиональный уровень, эффективно участвуют в работе методических объединений, знакомятся с опытом работы своих коллег и других дошкольных учреждений, а также саморазвиваются. Все это в комплексе дает хороший результат в организации педагогической деятельности и улучшении качества образования и воспитания дошкольников.

VI. Оценка учебно-методического и библиотечно-информационного обеспечения

В Детском саду библиотека является составной частью методической службы. Библиотечный фонд располагается в методическом кабинете, кабинетах специалистов, группах детского сада. Библиотечный фонд представлен методической литературой по всем образовательным областям ООП и АООП МБДОУ №14 п.Тельмана, детской художественной литературой, периодическими изданиями, а также другими информационными ресурсами на различных электронных носителях. В каждой возрастной

группе имеется банк необходимых учебно-методических пособий, рекомендованных для планирования воспитательно-образовательной работы в соответствии с обязательной частью ООП и АООП, очень широко пополненный тремя годами ранее. Были приобретены и наглядно-дидактические пособия.

Педагоги активно используют справочную систему «Образование» по премиум подписке, где представлены профессиональные журналы по образованию, тесты для самоподготовки и проверки знаний сотрудников, кодексы, законы, правила, постановления и многое другое.

Информационное обеспечение Детского сада:

программное обеспечение позволяет работать с текстовыми редакторами, интернет-ресурсами, фото-, видеоматериалами, графическими редакторами.

Учебно-методическое и информационное обеспечение в учреждении достаточное для организации образовательной деятельности и эффективной реализации образовательных программ.

VII. Оценка материально-технической базы

В Детском саду сформирована материально-техническая база для реализации образовательных программ, жизнеобеспечения и развития детей.

<u>Основное здание</u>	<u>Филиал</u>
Объем здания - 4208 куб.м. Этажность - 2 этажа Общая площадь – 1094,5 кв. м.; Общая площадь территории - 11621 м ²	Объем здания - 7232 куб.м. Этажность - 2 этажа Общая площадь – 958,1 кв. м.; Общая площадь территории - 4209,5 м ²
Свидетельство о государственной регистрации права на здание от 21 ноября 2011 г. серия 47 - АБ № 345259	Свидетельство о государственной регистрации права на здание от 21 ноября 2011 г. серия 47 - АБ № 345261
Свидетельство о государственной регистрации права на землю от 21 ноября 2011 г. серия 47 - АБ № 345260	Свидетельство о государственной регистрации права на землю за образовательным учреждением
Основное здание и филиал ДОО светлые, имеют центральное отопление, воду, канализацию, сантехническое оборудование в удовлетворительном состоянии. В каждой из групп имеется спальная комната. Состояние материально-технической базы и основного здания и филиала ДОО соответствуют требованиям ФГОС ДО к оснащенности предметно-развивающей среды, требованиям техники безопасности, санитарно-гигиеническим нормам, физиологии детей, принципам функционального комфорта.	

<p>Имеются:</p> <p>Групповые помещения – 6</p> <p>Спальни - 6</p> <p>Кабинет заведующего -1</p> <p>Кабинет заведующего хозяйством, кладовщика -1</p> <p>Медицинский кабинет -1 , включающий приемную, одновременно кабинет двух медицинских сестер и врача-педиатра, процедурный, изолятор, место для хранения документации.</p> <p>Методкабинет -1</p> <p>Кабинет специалистов-1</p> <p>Физкультурный зал/Музыкальный зал – 1</p> <p>Пищеблок – 1, включающий: цех приготовления пищи , разделенный на зоны – сырых и готовых продуктов, пункт выдачи готовых продуктов, овощной цех, 3 кладовые для хранения продуктов.</p> <p>Прачечная – 1, включающая: блок для приема грязного белья, замачивания, стирки, блок для хранения и выдачи чистого белья, гладильную, помещение (кладовая) для хранения мягкого инвентаря.</p> <p>Помещения технического назначения и для хранения материалов и оборудования – 4</p>	<p>Имеются:</p> <p>Групповые помещения – 2</p> <p>Спальни- 2</p> <p>Кабинет заведующего -1</p> <p>Кабинет заведующего хозяйством, кладовщика, зам. по безопасности -1</p> <p>Медицинский кабинет -3 , включающий приемную, одновременно кабинет двух медицинских сестер и врача-педиатра, процедурный, изолятор, место для хранения документации.</p> <p>Методкабинет -1</p> <p>Кабинеты специалистов – 2</p> <p>Сенсорная комната-1</p> <p>Кабинет доп.образования -1</p> <p>Бассейн – 1, включающий: раздевалку 3, душевые 6, чашу бассейна 1, туалет 4, хоз. комнаты – 1 шт., кладовая-1.</p> <p>Физкультурный зал/Музыкальный зал – 1</p> <p>Пищеблок – 1, включающий: цех приготовления пищи , разделенный на зоны – сырых и готовых продуктов, пункт выдачи готовых продуктов, овощной цех, мясной цех, 2 кладовые для хранения продуктов.</p> <p>Прачечная – 1, включающая: блок для приема грязного белья, замачивания, стирки, блок для хранения и выдачи чистого белья, гладильную, помещение (кладовая) для хранения мягкого инвентаря.</p> <p>Помещения технического назначения и для хранения материалов и оборудования – 1</p>
В МБДОУ № 14 п. Тельмана имеется в наличии:	
Тельмана, д.52 (осн.здание)	Тельмана, д.9, корп.1 (филиал)

<ul style="list-style-type: none"> ○ 5 персональных компьютеров ○ 6 ноутбуков ○ 5 принтеров ○ 5 проекторов ○ 2 музыкальных центра ○ 1 телевизор ○ 2 интерактивные доски 	<ul style="list-style-type: none"> 4 персональных компьютера 3 ноутбука 6 принтеров 3 проектора 3 музыкальных центра 1 телевизор 2 интерактивные доски
<p>Все группы имеет доступ в Интернет.</p>	

При создании предметно-развивающей среды воспитатели учитывают возрастные, индивидуальные особенности детей своей группы. Оборудованы групповые комнаты, включающие игровую, познавательную, обеденную зоны.

В 2019 году Детский сад провел:

- ремонт кровли над группами «Красная шапочка», «Дюймовочка» и «Чиполлино»;
- ремонт кладовой;
- ремонт туалетных комнат в группах "Красная шапочка", "Дюймовочка", "Чиполлино", "Аленький цветочек", "Чебурашка";
- ремонт стен и потолка в игровой, спальне и раздевалке группы "Золушка";
- ремонт потолка в спальне гр. "Дюймовочка»;
- ремонт крылечек и козырьков в здании учреждения по адресу: п.Тельмана, дом 52;
- ремонт потолков в игровой и спальне «Красная шапочка».

Материально-техническое состояние Детского сада и территории соответствуют действующим санитарно-эпидемиологическим требованиям к устройству, содержанию и организации режима работы в дошкольных организациях, правилам пожарной безопасности, требованиям охраны труда.

Результаты анализа показателей деятельности организации

Данные приведены по состоянию на декабрь 2019.

Показатели	Единица измерения	Количество
Образовательная деятельность		
Общее количество воспитанников, которые обучаются по программе дошкольного образования в том числе обучающиеся:	человек	222
в режиме полного дня (до 12 часов)		119
в режиме сокращенного дня (до 10,5 часов)		103
в режиме кратковременного пребывания (3–5 часов)		0
в семейной дошкольной группе		0

по форме семейного образования с психолого-педагогическим сопровождением, которое организует детский сад		0
Общее количество воспитанников в возрасте до трех лет	человек	0
Общее количество воспитанников в возрасте от трех до восьми лет	человек	222
Количество (удельный вес) детей от общей численности воспитанников, которые получают услуги присмотра и ухода, в том числе в группах:	человек (процент)	
8–12-часового пребывания		222 (100%)
12–14-часового пребывания		0 (0%)
круглосуточного пребывания		0 (0%)
Численность (удельный вес) воспитанников с ОВЗ от общей численности воспитанников, которые получают услуги:	человек (процент)	
по коррекции недостатков физического, психического развития		26 (12%)
обучению по образовательной программе дошкольного образования		26 (12%)
присмотру и уходу		26 (12%)
Средний показатель пропущенных по болезни дней на одного воспитанника	день	12,6
Общая численность педработников, в том числе количество педработников:	человек	21
с высшим образованием		12
высшим образованием педагогической направленности (профиля)		12
средним профессиональным образованием		9
средним профессиональным образованием педагогической направленности (профиля)		7
Количество (удельный вес численности) педагогических работников, которым по результатам аттестации присвоена квалификационная категория, в общей численности педагогических работников, в том числе:	человек (процент)	3 (14%)
с высшей		2 (10%)
первой		1 (5%)

Количество (удельный вес численности) педагогических работников в общей численности педагогических работников, педагогический стаж работы которых составляет:	человек (процент)	
до 5 лет		6 (29%)
больше 30 лет		5 (24%)
Количество (удельный вес численности) педагогических работников в общей численности педагогических работников в возрасте:	человек (процент)	
до 30 лет		3 (14%)
от 55 лет		5 (24%)
Численность (удельный вес) педагогических и административно-хозяйственных работников, которые за последние 5 лет прошли повышение квалификации или профессиональную переподготовку, от общей численности таких работников	человек (процент)	25 (100%)
Численность (удельный вес) педагогических и административно-хозяйственных работников, которые прошли повышение квалификации по применению в образовательном процессе ФГОС, от общей численности таких работников	человек (процент)	22 (88%)
Соотношение «педагогический работник/воспитанник»	человек/человек	1/10
Наличие в детском саду:	да/нет	
музыкального руководителя		да
инструктора по физической культуре		да
учителя-логопеда		да
логопеда		нет
учителя-дефектолога		нет
педагога-психолога		да
Инфраструктура		
Общая площадь помещений, в которых осуществляется образовательная деятельность, в расчете на одного воспитанника	Кв м	8
Площадь помещений для дополнительных видов деятельности воспитанников	Кв м	148
Наличие в детском саду:	да/нет	

физкультурного зала		да
музыкального зала		да
прогулочных площадок, которые оснащены так, чтобы обеспечить потребность воспитанников в физической активности и игровой деятельности на улице		да

Анализ показателей указывает на то, что Детский сад имеет достаточную инфраструктуру, которая соответствует требованиям СанПиН 2.4.1.3049-13 «Санитарно-эпидемиологические требования к устройству, содержанию и организации режима работы дошкольных образовательных организаций» и позволяет реализовывать образовательные программы в полном объеме в соответствии с ФГОС ДО.

Детский сад укомплектован достаточным количеством педагогических и иных работников, которые имеют высокую квалификацию и регулярно проходят повышение квалификации, что обеспечивает результативность образовательной деятельности.